

Мирнинский промышленно-экономический техникум

**ЭКОНОМИКА ОРГАНИЗАЦИИ
(ПРЕДПРИЯТИЯ)**

**Методические указания и контрольные задания
для студентов - заочников по специальности 38.02.01
«Экономика и бухгалтерский учет»**

2016г.

Содержание

Введение.

1. Тематический план.
2. Содержание дисциплины и методические указания.
3. Курсовая работа
4. Задания для контрольной работы.
5. Перечень важнейших формул, применимых для решения задач.
6. Перечень экзаменационных вопросов.
7. Список рекомендуемой литературы.

Введение

Методические указания и контрольные задания предназначены для освоения программы по учебной дисциплине «Экономика организации (предприятия)» и составлены в соответствии с Государственными требованиями к минимуму содержания и уровню подготовки выпускника по специальности №080110.

Дисциплина «Экономика организации (предприятия)» является общепрофессиональной дисциплиной, устанавливающей базовые знания для освоения специальных дисциплин.

Задача дисциплины «Экономика организации (предприятия)» - дать представление об основных целях предприятия, о его ресурсах, затратах, результатах, факторах повышения эффективности.

Учебная дисциплина состоит из 5-ти разделов:

Раздел 1. Организация (предприятие), отрасль в условиях рынка.

Раздел 2. Материально-техническая база организации (предприятия).

Раздел 3. Кадры и оплата труда в организации.

Раздел 4. Себестоимость, цена, прибыль и рентабельность – основные показатели деятельности организации (предприятия).

Раздел 5. Планирование деятельности организации (предприятия).

Раздел 6. Внешнеэкономическая деятельность организации (предприятия).

В результате изучения дисциплины студент должен:

иметь представление:

- об основных аспектах развития отрасли, организации (предприятия), как хозяйствующих субъектов в рыночной экономике.

знать:

- состав материальных, трудовых и финансовых ресурсов организации, показатели их эффективного использования, вопросы их экономии ресурсов, энергосберегающие технологии;

- механизм ценообразования, формы оплаты труда;

- основные показатели деятельности организации (предприятия).

уметь:

- рассчитывать по принятой методологии основные технико-экономические показатели деятельности организации;

- использовать компьютерную технику в режиме пользователя.

Курсовая работа является самостоятельной творческой работой и выполняется на основе знаний и умений, получаемых при изучении данной дисциплины.

Программа учебной дисциплины рассчитана на 130 часов, в том числе 38 часов на практические занятия и 20 часов на курсовую работу

Перечень формул, применяемых для решения задач.

Тема 2.1 Основной капитал (основные средства) и его роль в производстве

1. Среднегодовая стоимость основных средств определяется по формуле:

$$\Phi_{\text{ср.год}} = \Phi_{\text{н.г.}} + \frac{\Phi_{\text{в}} \times T_{\text{в}}}{12} - \frac{\Phi_{\text{л}} \times (12 - T_{\text{л}})}{12}, \text{ руб.},$$

где $\Phi_{\text{н.г.}}$ – стоимость основных фондов, на начало года, руб.,
 $\Phi_{\text{в}}$ – стоимость основных фондов, вводимых в данном году, руб.,
 $\Phi_{\text{л}}$ – стоимость основных фондов, ликвидируемых в данном году, руб.,
 $T_{\text{в}}$ – период эксплуатации от момента ввода до конца года, в месяцах,
 $T_{\text{л}}$ – период эксплуатации с начала года до момента ликвидации, в месяцах.

2. Фондоотдача определяется по формуле:

$$\Phi_{\text{о.}} = \frac{B_{\text{г}}}{\Phi_{\text{ср.год}}}, \text{ т /руб.}; \text{руб./ руб.},$$

где $B_{\text{г}}$ – выпуск продукции в натуральном или стоимостном выражении за год (квартал).

3. Остаточная стоимость определяется по формуле:

$$\Phi_{\text{ост.}} = \Phi_{\text{п}} - A_{\text{г}} \times T_{\text{э}} = \Phi_{\text{п}} - \frac{\Phi_{\text{ср.год}} \times H_{\text{а}} \times T_{\text{э}}}{100}, \text{ руб.},$$

где $T_{\text{э}}$ – количество лет нахождения основных фондов в эксплуатации.

4. Коэффициент обновления основных средств определяется по формуле:

$$K_{\text{обн.}} = \frac{\Phi_{\text{в}}}{\Phi_{\text{нп.}}},$$

где $\Phi_{\text{в}}$ – ввод в действие основных фондов в течении рассматриваемого периода, руб.,
 $\Phi_{\text{нп.}}$ – стоимость основных фондов на конец периода, руб.

1. Коэффициент выбытия основных средств определяется по формуле:

$$K_{\text{выб.}} = \frac{\Phi_{\text{л.}}}{\Phi_{\text{нп.}}},$$

где $\Phi_{\text{л.}}$ – основные фонды, ликвидируемые в рассматриваемом периоде, руб.,
 $\Phi_{\text{нп.}}$ – стоимость основных фондов на начало периода, руб.

Тема 2.2 Оборотный капитал (оборотные средства)

1. Количество оборотов оборотных средств по отчёту определяется по формуле:

$$K_o^{\text{ФАКТ}} = \frac{P_{\text{п}}}{O_{\text{ср.}}}; \text{ оборотов.}$$

где $P_{\text{п}}$ – реализуемая товарная продукция в действующих оптовых ценах за рассматриваемый период, руб.;

$O_{\text{ср.}}$ – средний остаток оборотных средств за рассматриваемый период, руб.

2. Средняя продолжительность одного оборота по отчёту определяется по формуле:

$$T_{\text{об.}} = \frac{D}{K_o}; \text{ дня,}$$

где D – число дней в периоде (360, 90, 30 дней).

3. Продолжительность одного оборота в плановом году определяется по формуле:

$$T_{\text{об.}}^{\text{пл.}} = T_{\text{об.}} - 2, \text{ дня.}$$

4. Количество оборотов оборотных средств в плановом году определяется по формуле:

$$K_o^{\text{пл.}} = \frac{D}{T_{\text{об.}}^{\text{пл.}}}, \text{ оборотов.}$$

5. Среднегодовой остаток оборотных средств в плановом году определяется по формуле:

$$O_{\text{ср.}}^{\text{пл.}} = \frac{P_{\text{п}}}{K_o}, \text{ млн. руб.}$$

6. Сумма высвобожденных оборотных средств определяется по формуле:

$$\Delta O_{\text{ср.}} = O_{\text{ср.}}^{\text{пл.}} - O_{\text{ср.}}^{\text{факт}}, \text{ млн. руб.}$$

Тема 3.1 Кадры организации производительности труда

1 Уровень производительности по выработке определяется по формуле:

$$ПТ = \frac{B}{Ч_{\text{ср.сп.}}(T_{\text{ж}})},$$

где B – объём продукции в натуральном, стоимостном или трудовом выражении произведённой за рассматриваемый период;

$Ч_{\text{ср.сп.}}$ – среднесписочная численность работников или рабочих предприятия (промышленно-производственного персонала);

$T_{\text{ж}}$ – затраты живого труда на производство продукции, чел · час.; чел · дн.

2 Уровень производительности труда по трудоёмкости определяется по формуле:

$$ТР = \frac{T_{\text{ж}}}{B}.$$

В зависимости от состава трудовых затрат, их роли в процессе производства учитываются следующие виды трудоёмкости изготовления продукции, которые являются составными частями полной трудоёмкости.

Технологическая трудоёмкость ($TP_{\text{тех}}$) учитывает затраты труда основных рабочих.
Полная трудоёмкость ($TP_{\text{пр}}$) учитывает затраты всех категорий промышленно-производственного персонала.

3 Изменение производительности труда (по выработке):

$$\Delta ПТ = \frac{ПТ_{\text{а}}(\tau)}{ПТ_{\text{б}}} \cdot 100 \quad ,$$

где $ПТ_{\text{а}}(\tau), \text{б}$ – уровень производительности в анализируемом (текущем) и базисном периодах.

4 Изменение производительности труда (по трудоёмкости):

$$\Delta T = \frac{T_{\text{б}}}{T_{\text{а}}(\tau)} \cdot 100 \quad ,$$

Тема 3.2 Формы и системы оплаты труда

1 Заработная плата при простой повременной оплате определяется по формуле:

$$ЗП_{\text{пр.пов.}} = T_{\text{час(дн.)}} \cdot T_{\text{эф}}, \text{ руб.},$$

где $T_{\text{час(дн.)}}$ – часовая (дневная) тарифная ставка соответствующего разряда, руб.;
 $T_{\text{эф}}$ – отработанное время, часы, дни.

2 Заработная плата при повременно-премиальной оплате труда определяется по формуле:

$$ЗП_{\text{пов.прем.}} = T_{\text{час(дн.)}} \cdot T_{\text{эф}} + ПР, \text{ руб}$$

где ПР – размер премии, руб.
Премия определяется по формуле:

$$ПР = \frac{ЗП_{\text{тар}} \cdot \% ПР}{100} \quad ,$$

где $ЗП_{\text{тар}}$ – тарифный заработок, руб.;
 $\% ПР$ – установленный процент премии, %.

3. Заработная плата при прямой сдельной (индивидуальной) оплате труда определяется по формуле:

$$ЗП_{\text{пр.сд.}} = P \cdot V, \text{ руб}$$

где P – расценка единицы продукции, руб.;
 V – количество выработанной продукции в натуральном выражении.
Расценка определяется по формулам:

$$P = \frac{T_{\text{час(дн.)}}}{N_{\text{выр.час(дн)}}} \cdot \text{руб} \quad \text{или} \quad P = T_{\text{час}} \cdot N_{\text{выр.}} \quad , \text{ руб}$$

где $N_{\text{выр.час(дн.)}}$ – норма выработки за час, смену;
 $N_{\text{вр.}}$ – норма времени, час.

4. Заработная плата при сдельно-премиальной (индивидуальной) оплате труда определяется по формуле:

$$ЗП_{сд.прем.} = P \cdot V + ПР, \text{ руб.}$$

Премия определяется по формулам:

$$ПР = \frac{P \cdot V \cdot \% ПР}{100}, \text{ руб.} \quad \text{или} \quad ПР = \frac{ЗП_{тар.} \cdot \% ПР}{100}, \text{ руб.}$$

5. Заработная плата при прямой сдельной, сдельно-премиальной (коллективной) оплате (премия начисляется всей бригаде) определяется по формулам:

$$ЗП_{бр.пр.сд.} = P_{бр} \cdot V_{бр}, \text{ руб.},$$

$$ЗП_{бр.сд.прем} = P_{бр} \cdot V_{бр} + Пр_{б},$$

где $P_{бр}$ - бригадная расценка единицы выработанной продукции, руб.;

$V_{бр}$ - количество продукции в натуральном выражении, выработанное бригадой.

Премия бригаде определяется по формулам:

$$Пр_{бр} = \frac{P_{бр} \cdot V_{бр} \cdot \% Пр_{бр}}{100} \quad \text{или} \quad Пр = \frac{ЗП_{тар.бр.} \cdot \% ПР}{100},$$

где $ЗП_{тар.бр.}$ - тарифная заработная плата всей бригады, руб.

а. Распределение бригадного заработка.

С применением КТУ.

Определяется тарифная заработная плата каждого члена бригады:

$$ЗП_{тар.1-6} = T_{час.1-6} \cdot T_{эф.}, \text{ руб.}$$

Определяется расчётная величина каждого члена бригады:

$$РВ_{1-6} = КТУ_{1-6} \cdot ЗП_{тар.1-6}, \text{ руб.}$$

где КТУ – коэффициент трудового участия.

Определяется сдельный приработок бригады:

$$Сд.прир.бр. = ЗП_{бр.сд.} - ЗП_{бр.тар.}, \text{ руб.}$$

где $ЗП_{бр.сд.}$ – сдельный бригадный заработок, руб.

-Определяется премия бригады:

$$Пр_{бр.} = \frac{ЗП_{тар.бр.} \cdot \% ПР}{100}, \text{ руб.}$$

-Определяется коэффициент сдельного приработка:

$$K_{\text{сд.прир.}} = \frac{\text{Сд.прир.бр.}}{РВ_{\text{бр.}}}$$

-Определяется коэффициент премии:

$$K_{\text{пр.}} = \frac{ПР_{\text{бр.}}}{РВ_{\text{бр.}}};$$

-Определяется сдельный приработок каждого члена бригады:

$$\text{Сд.прир.}_{1-6} = K_{\text{сд.прир.}} \cdot РВ_{1-6}, \text{ руб.}$$

-Определяется премия каждого члена бригады:

$$ПР_{1-6} = K_{\text{прем.}} \cdot РВ_{1-6}, \text{ руб.}$$

- Определяется общий приработок каждого члена бригады:

$$ЗП_{1-6} = ЗП_{\text{тар.1-6}} + \text{Сд.прир.}_{1-6} + ПР_{1-6}.$$

Порядок расчёта без применения КТУ:

-Определяется коэффициент приработка:

$$K_{\text{прир.}} = \frac{ЗП_{\text{бр.}}}{ЗП_{\text{тар.бр.}}}, \text{ руб.}$$

-Определяется сдельный заработок каждого члена бригады:

$$ЗП_{\text{сд.1-6}} = K_{\text{прир.}} \cdot ЗП_{\text{тар.1-6}}, \text{ руб.}$$

-Определяется премия каждого члена бригады:

$$ПР_{1-6} = \frac{ЗП_{\text{тар.1-6}} \cdot \%ПР}{100}, \text{ руб.}$$

-Определяется общий заработок каждого члена бригады:

$$ЗП_{1-6} = ЗП_{\text{сд.1-6}} + ПР_{1-6}, \text{ руб.}$$

Раздел 4. Себестоимость, цена, прибыль и рентабельность, основные показатели деятельности организации (предприятия)

1. Цеховая себестоимость определяется по формуле:

$$C_{\text{цех}} = Z_{\text{м}} + Z_{\text{т}} + Z_{\text{эн}} + ЗП_{\text{осн}} + З_{\text{доп}} + O_{\text{соц}} + Z_{\text{сод}} + Z_{\text{цех}}, \text{ руб.}$$

где Z – затраты на материалы, топливо, энергию, содержание и эксплуатацию оборудования, цеховые расходы, руб;

$ЗП_{\text{осн.}}$, $ЗП_{\text{доп.}}$ – основная и дополнительная заработная плата, руб.;

$O_{\text{соц.}}$ – отчисления на социальные нужды, руб.

2. Производственная себестоимость определяется по формуле:

$$C_{\text{пр}} = C_{\text{цех}} + Z_{\text{общ}}, \text{ руб.},$$

где $Z_{\text{общ}}$ – общезаводские расходы, руб.

3. Полная себестоимость определяется по формуле:

$$C_{\text{пол.}} = C_{\text{пр}} + Z_{\text{внепр.}}, \text{ руб.},$$

где $Z_{\text{внепр.}}$ – внепроизводственные расходы, руб.

4. Прибыль предприятия определяется по формуле:

$$\Pi_{\text{п}} = \Pi_{\text{р}} + \Pi_{\text{опф}} + D_{\text{внепр}}, \text{ руб.}$$

где $\Pi_{\text{р}}$ – прибыль от реализации продукции (работ, услуг), руб.;

$\Pi_{\text{опф}}$ – прибыль от реализации основных фондов и иного имущества предприятия;

$D_{\text{внепр.}}$ – доход от внереализованных операций, уменьшенных на сумму расходов по этим операциям.

5. Прибыль от реализации продукции (работ, услуг) определяется по формулам:

$$\Pi_{\text{р}} = V_{\text{р}} - C, \text{ руб.},$$

где $\Pi_{\text{р}}$ – прибыль от реализации продукции (работ, услуг), руб.;

$V_{\text{р}}$ – выручка от реализации продукции (работ, услуг), руб.;

C – полная себестоимость всего выпуска продукции.

$$\Pi_{\text{р}} = \sum C \cdot V_{\text{рП}i} - (Z_{\text{пост}} + Z_{\text{пер. уд.}} * V_{\text{рП}})$$

где C – цена реализации продукции, руб.

$V_{\text{рП}}$ – объём реализуемой продукции, т, шт.

$Z_{\text{пост}}$ – постоянные затраты, руб.

$Z_{\text{пер. уд.}}$ – переменные издержки на единицу продукции, руб.

$$\Pi_{\text{р}} = \sum C_i \cdot V_{\text{рП}i} - \sum C_{\text{уд. пол}i} \cdot V_{\text{рП}i}, \text{ руб.},$$

где C_i – цена единицы i -того вида продукции без налога на добавленную стоимость и акциза;

$V_{\text{рП}i}$ – объём реализуемой продукции i -того вида в натуральном выражении;

$C_{\text{пол}i}$ – полная себестоимость единицы i -того вида продукции, руб.

6. Объём реализуемой продукции определяется по формуле:

$$V_{\text{рП}} = V_{\text{тп}} + O_{\text{нг}} - O_{\text{кг}}, \text{ руб (т)},$$

где $V_{\text{тп}}$ – объём товарной продукции в натуральном выражении;

$O_{\text{нг}}$, $O_{\text{кг}}$ – остатки нерезализуемой товарной продукции на начало и конец года в натуральном выражении.

7. Рентабельность производственных фондов (общая рентабельность) определяется по формуле:

$$P_o = \frac{\Pi_{\text{п}}}{\Phi_{\text{ср}} + O_{\text{ср}}} \cdot 100, \%$$

где $\Phi_{\text{ср}}$ – средняя стоимость основных производственных фондов, руб.

$O_{\text{ср}}$ – средний остаток материальных оборотных средств.

- а. Рентабельность продукции определяется по формуле:

$$P_{\text{тп}} = \frac{\Pi_{\text{р}}}{C_{\text{пол}}} \cdot 100, \%$$

где $\Pi_{\text{р}}$ – прибыль от реализации товарной продукции, руб.;

$C_{\text{пол}}$ – полная себестоимость всей товарной продукции, руб.

8. Рентабельность изделия (отдельных видов продукции) определяется по формуле:

$$P_{\text{п}} = \frac{\text{Ц} - C_{\text{уд.пол}}}{C_{\text{уд.пол}}} \cdot 100, \%$$

9. Определение безубыточного объёма продаж (критического объёма).

Важным управленческим решением является правильное обоснование, при каких объёмах выпуска продукции производство будет давать прибыль.

С этой целью рассчитывают:

- а) безубыточный объём продаж, при котором обеспечивается полное возмещение постоянных издержек предприятия.
- б) объём продаж, который гарантирует предприятию необходимую сумму прибыли.
- в) зону безопасности предприятия (запас финансовой устойчивости) которая показывает на сколько процентов фактический объём продаж выше критического, при котором рентабельность равна нулю.

Для определения этих показателей можно использовать аналитический и графический способы (рассмотрим на примере).

Задача.

Производственная мощность предприятия рассчитана на выпуск 1000 изделий, которые продаются по цене 20 тыс. руб. Все, что производится, сбывается, незавершенного производства и остатков готовой продукции на складах нет, т.е. объём производства продукции равен объёму продаж (выручке), т.е. 20 млн. руб.

Постоянные затраты на весь выпуск продукции составляют 4 млн.руб., переменные затраты на весь выпуск 12 млн.руб. Прибыль от реализации составит 4 млн.руб.

Деление расходов на постоянные и переменные проводится с целью:

- прогнозирования прибыли,
- определения для каждой конкретной ситуации объёма реализации, обеспечивающего безубыточную деятельность (критический объём).

Аналитический способ

Решение:

1 Безубыточный объем продаж (критический объем) определяется по формуле:

$$B_{к(б)} = \frac{Z_{\text{пост}}}{Ц - Z_{\text{пер.уд}}}, \text{ шт.}, B_{к(б)} = \frac{B_p \cdot Z_{\text{пост}}}{B_p \cdot Z_{\text{пер}}}, \text{ руб}$$

где $Z_{\text{пост}}$ – постоянные затраты на весь выпуск, руб.;

$Ц$ – цена единицы продукции, руб.;

$Z_{\text{пер.уд}}$ – переменные затраты на единицу продукции, руб.

$$B_{к(б)} = \frac{4000}{20 - 12} = 500 \text{ шт.}$$

2 Зона безопасности предприятия определяется по формуле:

$$z_{б} = \frac{B_{ф} - B_{к(б)}}{B_{ф}} \cdot 100, \%$$

где $B_{ф}$ – фактический объем продаж, шт.

$$z_{б} = \frac{1000 - 500}{1000} \cdot 100 = 50 \%$$

Вывод:

- Безубыточный (критический) объем продаж составляет 500 шт., при котором рентабельность равна нулю, ниже которого производство будет убыточным.
- При объеме продаж более 500 шт. предприятие получит прибыль.
- Зона безопасности составит 50%.

Графический способ.

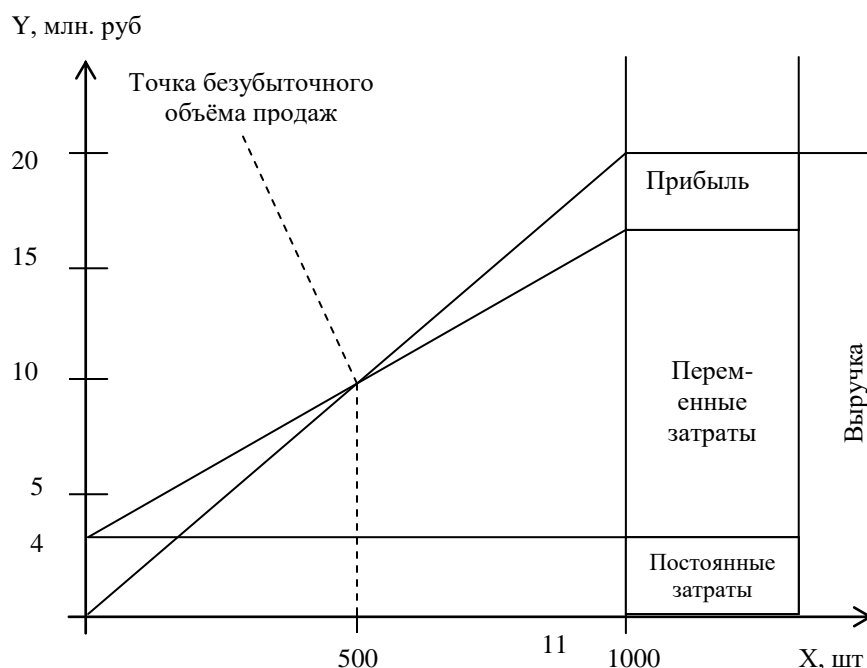


Рисунок 1. Зависимость между прибылью, объёмом реализации продукции и её себестоимостью

10. Тема. “Показатели оценки эффективности инвестиционных проектов”

Чистый дисконтированный доход (ЧДД) $\mathcal{E}_{\text{инт}}$ определяется как текущих эффектов за весь расчетный период, приведенная к начальному шагу, или как превышение интегральных результатов над интегральными затратами по формуле:

$$\mathcal{E}_{\text{инт}} = \text{ЧДД} = \sum_{t=0}^T (R_t - Z_t) \frac{1}{(1 + E)^t}$$

где R_t – результаты достигаемые на t -м шаге расчета;

Z_t – затраты, осуществляемые на том же шаге;

T – временной период расчета.

Временной период расчета принимается исходя из сроков реализации проекта, включая время создания предприятия (производства), время его эксплуатации и ликвидации.

Если величина ЧДД инвестиционного проекта положительна, то он признается эффективным, Обеспечивающим уровень инвестиционных вложений не менее принятой нормы дисконта.

Индекс доходности инвестиций (ИД) представляет собой отношение суммы приведенного эффекта к величине инвестиций K :

$$\text{ИД} = \frac{1}{K} \sum_{t=0}^T (R_t - Z_t) \frac{1}{(1 + E)^t}$$

Если индекс доходности равен или больше единицы ($\text{ИД} > 1$), то инвестиционный проект эффективен, а если меньше – неэффективен.

Внутренняя норма доходности инвестиций (ВНД) представляет собой ту норму дисконта $E_{\text{вн}}$, при которой величина приведенного эффекта равна приведенным инвестиционным вложениям, т.е. $E_{\text{вн}}$ (ВНД) определяется из равенства:

$$\sum_{t=0}^T \frac{R_t - Z_t}{(1 + E_{\text{вн}})^t} = \sum_{t=0}^T \frac{K_t}{(1 + E_{\text{вн}})^t}$$

Рассчитанная по выше приведенной формуле величина нормы доходности сравнивается с требуемой инвестором величиной дохода на капитал. Если ВНД равна или больше требуемой нормы доходности, то проект считается эффективным.

Срок окупаемости инвестиций ($T_{\text{ок}}$) – минимальный временный период от начала осуществления инвестиционного проекта, за пределами которого интегральный экономический эффект $\mathcal{E}_{\text{инт}} = \text{ЧДД}$ становится и остается в дальнейшем неотрицательным, т.е. период окупаемости – время от начала реализации инвестиционного проекта до момента, когда первоначальные инвестиционные вложения и другие затраты, связанные с реализацией инвестиционного проекта, покрываются суммарными результатами от его осуществления.

Контрольная работа

- 1. Организация, понятие, основные признаки, классификация, механизм функционирования организации (предприятия).**
- 2. Ассоциативные формы предпринимательства.**
- 3. Организационно-правовые формы хозяйствования организаций (предприятий).**
4. Предпринимательство, понятие, виды.
5. Производственная структура организации (предприятия).
6. Производственный процесс, классификация производственных процессов, составные части технологического процесса.
7. Производственный цикл и его структура. Типы производства
8. Понятие логистики организации, задачи, функции, принципы. Типы производства.
9. Внутрипроизводственная логистика.
10. Понятие и классификация элементов основного капитала и его структура. Износ основного капитала.
11. Оценка основного капитала.
12. Воспроизводство основного капитала.
13. Амортизация основного капитала.
14. Показатели использования основного капитала. Способы повышения эффективности использования основного капитала.
15. Понятие оборотного капитала, его состав и структура.
16. Материальные ресурсы, показатели использования.
17. Определение потребности в оборотном капитале.
18. Показатели использования оборотных средств предприятия.
19. Производственная мощность предприятия (цеха, участка), методика ее расчета.
20. Показатели экстенсивного и интенсивного использования оборудования.
21. Инвестиции, их сущность, капитальные вложения, источники их финансирования.
22. Абсолютная экономическая эффективность капитальных вложений.
23. Сравнительная экономическая эффективность капитальных вложений.
24. Оценка эффективности инвестиционного проекта методом дисконтирования.
25. Аренда сущность, регулирование взаимоотношений арендатора и арендодателя.
26. Лизинг, сущность, виды лизинга, эффективность лизинга.
27. Нематериальные активы понятие, их состав. Виды оценок и амортизации нематериальных активов.
28. Кадры предприятия, состав и структура. Планирование кадров.
29. Рабочее время, его использование. Бюджет рабочего времени.
30. Понятие о производительности труда. Показатели уровня производительности труда.
31. Методы измерения производительности труда. Факторы и резервы роста производительности труда.
32. Мотивация труда. Тарифная система оплаты труда.
33. Формы и системы оплаты труда.
34. Бестарифная система оплаты труда.
35. Сдельная коллективная оплата труда. Распределение бригадного заработка.
36. Понятие и состав издержек производства и реализации продукции. Классификация затрат на производство и реализацию продукции.
37. Виды себестоимости продукции. Отраслевые особенности структуры себестоимости.
38. Основные и накладные, прямые и косвенные, условно-постоянные и условно-переменные расходы.

39. Методы калькулирования.
40. Сущность прибыли предприятия, источники её формирования. Распределение прибыли предприятия.
41. Показатели рентабельности.
42. Анализ взаимосвязи объема продаж, затрат и прибыли. Виды цен и их классификация, структура цен.
43. Определение безубыточного объема продаж. Влияние постоянных, переменных затрат цены и цены на безубыточный объем продаж.
44. Ценовая стратегия организации.
45. Методы ценообразования.
46. Планирование деятельности организации.
47. Бизнес-план – основная форма внутрифирменного планирования.
48. Сущность экономической эффективности, показатели эффективности производства.
49. Понятие финансов организации, функции финансов. Финансовые ресурсы предприятия, состав и источники формирования.
50. Управление финансовыми ресурсами организации.
51. Показатели финансового состояния предприятия.
52. Основные формы внешнеэкономических связей. Виды сделок во внешнеэкономической деятельности.
53. Методы государственного регулирования внешнеэкономической деятельности.
54. Сущность нормирования труда. Виды норм труда.
55. Методы нормирования труда.
56. Изучение затрат рабочего времени наблюдением.
57. Планируемый объем годового производства – 1300 тыс. руб. Стоимость основных средств на начало года представлена в таблице 1:

Таблица 1 – Стоимость основных средств

Состав ОПФ	Стоимость ОПФ на начало года, тыс. руб.
Здания	2460,0
Сооружения и передаточные устройства	1234
Рабочие машины и оборудование	4294
Транспортные средства	19,0
Производственные и сельскохозяйственный инвентарь инвентарь и инструмент	13,0
ВСЕГО	8020

Планируется с 1 апреля планового года ввести основные средства на сумму 600 тыс. руб. и вывести с 1 марта на сумму 800 тыс. руб.

Средняя норма амортизационных отчислений по цеху – 9,5 %

Определить структуру основных средств активную часть основных средств, и фондоотдачу. Сделать вывод.

58. Стоимость основных производственных фондов завода до проведения реконструкции составляла 80 млн. руб. (на начало года). При реконструкции были введены основные производственные фонды стоимостью 5,4 млн. руб. с 1 февраля. Из эксплуатации выведены основные фонды с 1 марта на сумму 3 млн. руб.

Объем реализуемой продукции после реконструкции составил 124 млн. руб., что на 10% выше объема производства до проведения реконструкции.

Определить, как изменилась фондоотдача после реконструкции.

59. На фабрике изготовлено 200 тыс. изделий. Явочное число рабочих – 400 чел. Эффективный фонд времени работника за год – 2000 час. Определить среднегодовую и часовую производительность труда рабочего и трудоемкость изготовления одного изделия.

60. Норма времени на выполнение операции 4-го разряда составила 106 с. Количество рабочих дней за месяц – 21, часовая тарифная ставка рабочих данного разряда – 14,5 руб. Определить норму выработки рабочего за смену, сдельную расценку на операцию, сдельную заработную плату рабочего за месяц при перевыполнении нормы на 5%.

61. Объем реализуемой продукции химического завода составил 24,8 млн. руб. Среднегодовой остаток оборотных средств составил 82134 тыс. руб. В планируемом году предусматривается увеличить объем реализации продукции на 2,5 %, ускорить оборачиваемость оборотных средств на 1 день. Определить среднегодовой остаток оборотных средств на планируемый год.

62. Продолжительность оборота оборотных средств сократилась с 70 до 68 дней: объем реализуемой продукции остался без изменения и составил 24,8 млн. руб.

Определить возможный размер высвобождения из оборота оборотных средств в плановом году.

63. В первом квартале удельные переменные расходы на изделие составили 95 тыс. руб., цена единицы продукции – 125 тыс. руб., общие постоянные расходы – 1000 тыс. руб. Во втором квартале цены на сырьё выросли на 10 %, что привело к росту переменных расходов также на 10 %. Определите, каким образом увеличение постоянных расходов повлияет на величину критического объёма и процентные изменения прибыли.

64. Цена на изделия, составляющая в первом квартале 200 тыс. руб., во втором квартале повысилась на 10 %. Постоянные издержки составляют 2000 тыс. руб. Удельные переменные издержки равны 60 тыс. руб.

Рассчитайте, как изменение цены повлияет на критический объём и пропорциональное изменение прибыли.

65. В первом квартале года предприятие реализовало 5000 изделий по цене 80 тыс. руб. за одно изделие. Общие постоянные расходы составляют 70000 тыс. руб., удельные переменные – 60 тыс. руб. Во втором квартале было изготовлено и реализовано 6000 изделий. В третьем квартале планируется увеличить прибыль на 10 % по сравнению со вторым.

Сколько должно быть дополнительно реализовано продукции, чтобы увеличить прибыль на 10 %. Сделайте вывод.

66. Количество единиц проданной продукции составляет 12000 шт. Цена за единицу 300 руб. Переменные затраты на весь выпуск составили 2304 тыс. руб., общая сумма постоянных затрат 1054,2 тыс. руб. Определить:

- безубыточный объем продаж
- величину прибыли, если объем продаж увеличится на 10 %
- прибыль при увеличении постоянных затрат на 10 %
- цену при продаже 12000 шт. изделий, чтобы получить прибыль в размере 300000 руб.

67. Предприятие производит продукцию одного наименования по цене 230 тыс. руб. за единицу. Удельные переменные расходы составляют 180 тыс. руб. Общая величина постоянных расходов 550 000 тыс. руб. Определите как изменение цен на сырьё повлияло на критический выпуск продукции

68. Себестоимость товарной продукции предприятия в базисном периоде составило 380,5 млн. руб. В отчетном периоде предполагается повысить производительность труда на 6 % и среднюю заработную плату на 4 %. Объем производства возрастает на 8 % при изменении величины постоянных расходов. Удельный вес оплаты труда в себестоимости продукции – 23 %, а постоянных расходов – 20 %. Определите процент снижения себестоимости и полученную экономию под воздействием указанных факторов.

69. Определить численность работающих цеха, если в отчетном периоде объем продукции цеха составил 2,6 млн. руб. при численности работающих 275 чел. В планируемом году предусматривается увеличить объем производства продукции на 3,4 %, а выработку на 2,5 %.

70. В цехе годовой выпуск планируется в количестве 55 млн. шт. изделий, фактически же было выпущено 58, 3 млн. шт. Среднесписочная численность работающих и их годовой баланс рабочего времени представлен в таблице.

Рассчитать технологическую и полную трудоемкость по плану и фактически, а также ее изменение, используя данные таблицы.

Таблица – 2 Исходные данные.

Категория работающих	Среднесписочная численность работающих, чел.		Эффективный фонд времени 1 раб. в год, час	
	план	отчет	план	отчет
Основные производственные рабочие	254	254	1919	1920
Вспомогательные рабочие	9	9	1819	1826
Руководящие работники	10	9	1819	1822

71. Задача: На погрузке рабочему 4-го разряда установлена норма за смену - 52 тонны. За 20 дней объем работ составил 1100 тонн. Время смены - 8 часов. За выполнение нормы выработки рабочему выплачивается премия в размере 10 % тарифного заработка. Часовая тарифная ставка - 2483 руб. Районный коэффициент - 1,15. Рассчитать заработную плату за месяц.

72. За отчетный год предприятие имело заказов на 1000 единиц продукции по цене 150 руб. Себестоимость этих 1000 единиц продукции составила 120 тыс. руб., в том числе постоянные затраты 60 тыс. руб. В плановом периоде объем реализации продукции значительно уменьшится и по прогнозам менеджеров будет меньше достигнутого за отчетный год на 40 %. Чтобы избежать убытков предприятие ищет выход из сложившейся ситуации. Допустим заказчик согласится купить ещё 300 изделий по цене 110 руб., но изготовленные по другой технологии. Предприятие при этом должно дополнительно израсходовать на конструкторско-технологическую подготовку производства этой партии 5 тыс. руб. Стоит ли предприятию принять такой заказ. Расчёт произвести в табличной форме.

Таблица 3. Обоснование дополнительного заказа с более низкой ценой реализации.

Показатели	100 % пакет заказов	60 % пакет заказов	60 % пакет заказов + доп. заказ
1 Объем производства, шт.			
2 Цена за единицу продукции, руб.			
3 Выручка от продаж, тыс. руб.			
4 Переменные затраты на единицу продукции, руб.			
5 Переменные затраты на весь выпуск продукции, тыс. руб.			
6 Постоянные затраты на весь выпуск тыс. руб.			
7 Себестоимость всего выпуска, тыс. руб.			
8 Себестоимость единицы продукции, руб.			
9 Прибыль (+), убыток(-), тыс. руб.			

73. Определить заработную плату за месяц, если часовая тарифная ставка составляет 2941 руб., эффективное время - 186 часов, в том числе 16 часов праздничных, 48 часов вечерних, 48 часов ночных. Премия – 30 %, районный коэффициент - 1,15.

74. Определить заработную плату за месяц, если рабочий – сдельщик выработал за месяц 33 т, сменная норма выработки 1650 кг. Дневная тарифная ставка 15,35 руб. Продолжительность смены 8 часов. За качественные показатели рабочий премируется в размере 25 % от сдельного заработка. Районный коэффициент 1,15.

75. Участок прессования изделия обслуживает бригада из 6 человек. Часовая норма выработки бригады составляет 1100 шт. изделий. За месяц бригада выработала 240500 шт. изделий. Используя данные таблицы, определить заработную плату бригады с применением и без применения КТУ.

Таблица 4 – Исходные данные

Состав рабочих	Разряд	Часовая тарифная ставка	Отработано дней	КТУ
Прессовщик	5		22	1,2
Прессовщик	5		20	1,0
Шлифовальщик	4		21	1,1
Шлифовальщик	4		16	0,9
Спекальщик	5		20	0,9
Спекальщик	5		22	1,1

Бригада выполнила план. За выполнение плана бригаде начисляется премия в размере 30 % к сдельному заработку.

76. Определить цеховую, производственную и полную себестоимость изготовления детали при следующих данных - материалы - 32 тыс. руб., электроэнергия - 2130 руб., основная заработная плата производственных рабочих – 3420 руб., дополнительная – 95 % от основной заработной платы, отчисления на социальные нужды 30,5 % . Расходы на содержание и эксплуатацию оборудования 45 % от основной заработной платы. Цеховые расходы - 3 %, к сумме расходов на содержание и эксплуатацию оборудования и основной заработной плате производственных рабочих, общезаводские расходы 40 % к той же сумме, что и цеховые расходы, внепроизводственные расходы - 200 руб. Количество вырабатываемой продукции - 5000 шт. изделий. Основная заработная плата - 3600 руб.

77. На предприятии изготовлено 1600 модели А и 1200 изделий модели Б. Цена одного изделия модели А – 120 руб., модели Б – 57 руб. Из отходов производства изготовлено продукции на 2000 руб. Кроме того предприятие реализовало полуфабрикатов на 6000 руб. и предоставило транспортные услуги на 900 руб. Стоимость остатка незавершенной продукции на начало периода составила 26000 руб., а на конец периода 18000 руб. Рассчитать объемы товарной и реализованной продукции предприятия.

78. Предприятие реализовало продукции на 2500 тыс. руб. при ее полной себестоимости 2000 руб. За нарушение договорной дисциплины предприятие уплатило штраф на сумму 85000 руб. и взыскало в свою пользу штрафов на сумму 46000 руб. Стоимость основных средств и нормируемых оборотных средств – 3,5 млн. руб. Рассчитать прибыль от реализации продукции, балансовую прибыль, рентабельность продукции и рентабельность производства.

79. Себестоимость единицы продукции в отчетном году составила 16 тыс. руб., а рентабельность продукции – 35%. В плановом периоде предполагается повысить себестоимость единицы продукции на 2% из-за удорожания материальных ресурсов, но снизить рентабельность продукции на 5%. Рассчитать, как изменилась цена продукции и прибыль предприятия от реализации партии продукции 280 шт.

80. За год на предприятии будет произведено 250236 т. продукции. Остатки товарной продукции на начало года -1720 т., на конец года -1378 т. Оптовая цена продукции - 152136 руб., полная себестоимость единицы продукции 119235 руб. Среднегодовая стоимость основных производственных фондов 12615 млн. руб. Среднегодовой остаток материальных оборотных средств составляет 3720 млн. руб. Внереализационные доходы составляют 518,8 млн. руб.

Определить рентабельность производственных фондов и продукции.

81. Основные производственные фонды предприятия за отчетный период составили 240526 млн. руб., нормируемые оборотные средства 83185 млн. руб. Объем реализуемой продукции 2527288 т. (шт.) Цена единицы продукции 324740 руб. Цеховая себестоимость единицы продукции 216102 руб., общезаводские расходы 8625 руб. и внепроизводственные расходы 5640 руб. в расчете на единицу продукции результат от внереализационных операций составляют 321156 тыс. руб.

Определить рентабельность продукции и производственных фондов.

82. Объем валовой продукции на предприятии – 4000 шт. в год. Затраты на сырье составляют 42 руб. на единицу продукции или 80% производственной себестоимости продукции. Затраты на реализацию продукции и прочие внепроизводственные расходы – 10% производственной себестоимости продукции. Рассчитать цену и прибыль от реализации всей продукции, если планируемая рентабельность продукции 30%.

83. Себестоимость одного изделия составила 185 руб., а цена 224 руб. Из-за низкого спроса на продукцию предприятие снизило цену до 210 руб. и реализовало 2600 изделий. Рассчитать рентабельность продукции до и после снижения цены и сумму недополученной прибыли предприятия.

84. Предприятие изготовило 8000 шт. швейных изделий. Затраты на сырье на единицу продукции составили 85 руб. в том числе НДС. Затраты на обработку сырья – 32% стоимости сырья без НДС, а затраты на реализацию продукции – 15% производственной себестоимости. Рентабельность продукции – 40%. Рассчитать прибыль от реализации продукции.

85. Затраты на сырье – 180 руб. на одно изделие. Затраты на обработку сырья – 28% его стоимости. Коммерческие расходы – 10% производственной себестоимости, а прибыль запланирована в размере 35% полной себестоимости изделия. Рассчитать цену изделия без НДС и с НДС (ставка 18%).

86. Производственная мощность предприятия рассчитана на 1000 изделий, которые продаются по цене 200 руб., что производится, всё сбывается, незавершенного производства и остатков готовой продукции на складах нет. Себестоимость этих 1000 единиц изделий составила 160 тыс. руб., в том числе постоянные затраты 40 тыс. руб. Определить безубыточный объем продаж (критический объем) и зону безубыточности предприятия, построить график безубыточности предприятия.

87. На предприятии в отчетном периоде объем выпуска продукции составил 2400 единиц продукции, затраты на её выпуск 4 млн. руб. в том числе постоянные расходы составили 2,8 млн. руб. В плановом периоде предусматривается увеличить выпуск продукции 20%. Определить плановую себестоимость продукции всего выпуска и единицы продукции, величину снижения затрат за счёт увеличения объема производства.

88. Определить годовой экономический эффект от внедрения новой техники и срок окупаемости капитальных затрат на внедрение новой техники по приведенным ниже данным:

Таблица 5 – Исходные данные

Показатели	До внедрения	После внедрения
Годовой выпуск товарной продукции, шт.	70000	73000
Себестоимость единицы продукции, руб.	1270	1267
Удельные капитальные затраты, руб./ т.	32	37

89. На предприятий возникла идея осуществить техническое перевооружение одного из ведущих цехов с целью снижения издержек производства и улучшения качества продукции. На основе разработки бизнес – плана было установлено, что на осуществление технического перевооружения цеха потребуются инвестиций в размере 1,5 млн. руб. а доходы (денежные потоки) по годам составят: 1 – й год – 0,5 млн. руб.; 2 – й год – 1, 3 – й год – 1,7; 4 – й год – 2,5; 5 – й год – 3,2 млн. руб. Нормативный срок службы оборудования составляет 5 лет. Ставка дисконта принимается на уровне 12 % Определить показатели эффективности инвестиций на техническое перевооружение цеха, сделать вывод.

90. Среднегодовая стоимость основных производственных фондов предприятия в отчетном году составила 2018 млн. руб., среднегодовой остаток оборотных средств - 679 млн. руб. Объем реализуемой продукции - 1,9 млн. тонн, цена единицы продукции - 3530 руб., полная себестоимость единицы продукции - 2864 руб. прибыль валовая составила 920 млн. руб.

Определить показатели эффективности производства: фондоотдачу, рентабельность производственных фондов и продукции, коэффициент оборачиваемости оборотных фондов. Сделать вывод об эффективности использования оборотных фондов, основных фондов, материальных затрат в отчетном периоде по сравнению с базовым периодом, если в базовом периоде фондоотдача составила 3,01 руб./ руб., рентабельность продукции - 16,2 % , коэффициент оборачиваемости 8,9 оборотов.

6. Перечень экзаменационных вопросов по дисциплине «Экономика организации (предприятия)»

1. Организация, понятие, основные признаки, классификация, механизм функционирования организации (предприятия).
2. Ассоциативные формы предпринимательства.
3. Организационно-правовые формы хозяйствования организаций (предприятий).
4. Предпринимательство, понятие, виды
5. Производственная структура организации (предприятия).
6. Типы производства.
7. Производственный процесс, классификация производственных процессов, составные части технологического процесса.
8. Производственный цикл и его структура
9. Понятие и классификация элементов основного капитала и его структура.
10. Оценка основного капитала.
11. Износ основного капитала.
12. Амортизация основного капитала.
13. Показатели использования основного капитала.
14. Понятие оборотного капитала, его состав и структура.
15. Материальные ресурсы, показатели использования.
16. Определение потребности в оборотном капитале.
17. Показатели использования оборотных средств предприятия.
18. Производственная мощность предприятия (цеха, участка), методика ее расчета.
19. Показатели экстенсивного и интенсивного использования оборудования.
20. Инвестиции, их сущность, капитальные вложения, источники их финансирования
21. Абсолютная экономическая эффективность капитальных вложений.
22. Сравнительная экономическая эффективность капитальных вложений.
23. Показатели эффективности инвестиционного проекта.
24. Аренда сущность, регулирование взаимоотношений арендатора и арендодателя.
25. Лизинг, сущность, виды лизинга, эффективность лизинга.
26. Нематериальные активы понятие, их состав. Виды оценок и амортизации нематериальных активов.
27. Кадры предприятия, состав и структура. Планирование кадров.
28. Рабочее время, его использование. Бюджет рабочего времени.
29. Понятие о производительности труда. Показатели уровня производительности труда.
30. Методы измерения производительности труда. Факторы и резервы роста производительности труда.
31. Мотивация труда.
32. Тарифная система оплаты труда.
33. Формы и системы оплаты труда.
34. Бестарифная система оплаты труда.
35. Сдельная коллективная оплата труда. Распределение бригадного заработка.
36. Понятие и состав издержек производства и реализации продукции. Классификация затрат на производство и реализацию продукции.
37. Виды себестоимости продукции. Отраслевые особенности структуры себестоимости.
38. Основные и накладные, прямые и косвенные, условно-постоянные и условно-переменные расходы.
39. Методы калькулирования.
40. Сущность прибыли предприятия, источники её формирования.
41. Бухгалтерская и экономическая прибыль (показать на примере).
42. Распределение прибыли предприятия
43. Показатели рентабельности.
44. Рентабельность производственных фондов и продукции.

45. Виды цен и их классификация, структура цен
46. Ценовая конкуренция
57. Ценовая стратегия организации.
58. Методы ценообразования.
59. Виды планирования, методологические основы планирования.
60. Содержание и порядок разработки бизнес – плана.
61. Стратегическое планирование.
62. Показатели эффективности новой техники и технологии.
63. Показатели технического развития и организации производства.
64. Показатели использования материальных ресурсов.
65. Сущность экономической эффективности, показатели эффективности производства.
66. Понятие финансов организации, функции финансов.
67. Финансовые ресурсы предприятия, состав и источники формирования.
68. Управление финансовыми ресурсами организации.
69. Показатели финансового состояния предприятия.
70. Основные формы внешнеэкономических связей.
71. Виды сделок во внешнеэкономической деятельности.
72. Методы государственного регулирования внешнеэкономической деятельности.
73. Сущность нормирования труда. Виды норм труда.
74. Изучение затрат рабочего времени наблюдением.
75. Методы нормирования труда.
76. Оборотные средства предприятия.
77. Показатели эффективности капитальных вложений.
78. Цена, спрос и предложение.

Литература

Основная

1. Гражданский кодекс РФ.- М.: Министерство юстиции РФ, 1995.
2. Налоговый кодекс РФ.- М.: Министерство финансов РФ, 2002.
6. Волков О.И., Скляренко В.К. Экономика предприятия: Курс лекций. -М.:ИНФРА,2003.-280с – (Серия «Высшее образование»)
7. Горфинкель В.Я., Швандар В.А. Экономика предприятия: Учебник для вузов. 2-е изд., перераб. и доп. – М.: Издательство «Экзамен», 2003.-718с.
8. Сергеев И.В. Экономика предприятия :Учебное пособие. – М. : Финансы и статистика, 1999
- 10.Сафронов Н.А.. Экономика организации. Учебник для ср. спец. учеб. заведений.- М.:Экономист,2003.-251с.
1. Сафронов Н.А. Экономика предприятия: Учебное пособие. – М.: «Юрист», 1999.-584с.
11. Экономика предприятия: Тесты, задачи, ситуации: Учебное пособие для вузов /Под ред. В.А. Швандара. – 3-е изд., перераб. и доп. – М.: ЮНИТИ-ДАНА, 2002.-254с.
3. “Положение о составе затрат по производству и реализации продукции (работ, услуг), и о порядке формирования финансовых результатов, учитываемых при налогообложении прибыли”. Утвержденное постановлением Правительства РФ. От 5.08.92. №552.
4. Постановление Правительства РФ. От 1.07.1995 г. № 661 «О внесении изменений и дополнений в “Положение о составе затрат по производству и реализации продукции (работ, услуг), и о порядке формирования финансовых результатов, учитываемых при налогообложении прибыли”».
5. Инструкция по планированию, учету и калькулированию себестоимости продукции на нефтеперерабатывающих и нефтехимических предприятиях. Приказ Минтопэнерго РФ. От 17.11.1998 №371(ред. 12.10.1999)

Дополнительная

1. Зайцев Н.А. Экономика организации: Учебник для вузов. – 2-е изд., перераб. и доп. – М.: Издательство «Экзамен», 2003.-624с.
2. Пелих А.С. Бизнес-план или как организовать свой бизнес. Анализ, методика, практикум. – М.: Ось, 1996.-89с.
3. Скляренко В.К., Прудников В.М. Экономика предприятия: Конспект лекций. – М.: ИНФРА, 2003.-208с.- (Серия «Высшее образование»)
4. Яковлева Е.Б. Микроэкономика. - М.: АКАЛИС, 1997.-165с.
6. Материалы периодической печати

